



คุณสมทนายกับการจัดตั้งสาขาธนาคาร

อรุณ ไขยาวิโรจน์

นับจากปี ๒๔๘๕ เป็นต้นมา ธนาคารแห่งประเทศไทยได้ดำเนินธุรกิจในฐานะของธนาคารกลางของประเทศตลอดมาโดยมิได้มีสาขาจัดตั้งไปให้บริการแก่ภาครัฐและเอกชนในท้องถื่นภูมิภาค จวบจนประมาณ ๑๖ ปีต่อมาหลังจากการสถาปนาธนาคารแห่งประเทศไทยแล้ว ความดำริในการที่จะจัดตั้งสาขาธนาคารแห่งประเทศไทยในส่วนภูมิภาคจึงได้เป็นรูปธรรมขึ้นอย่างจริงจัง โดยคุณสมทนาย สุนทระกุล รักษาการในตำแหน่งผู้อำนวยการฝ่ายวิชาการในขณะนั้น ได้เสนอบันทึก^๑ เรื่องการจัดตั้งสาขาธนาคารแห่งประเทศไทยในต่างจังหวัดซึ่งเป็นงานพิเศษของโครงการค้นคว้าปี ๒๕๐๑ จากจุดเริ่มของการศึกษาเรื่องการจัดตั้งสาขาในต่างจังหวัดได้นำมาสู่เรื่องที่เสนอคณะกรรมการธนาคารพิจารณาถึงความจำเป็น ความ

^๑บันทึกเสนอท่านรองผู้ว่าการที่ ๘๒๗/๒๕๐๑ ลงวันที่ ๑๗ พฤศจิกายน ๒๕๐๑

เหมาะสมในประการต่างๆ ในที่สุดคณะกรรมการ
ธนาคารได้มีมติให้ธนาคารดำเนินการในเรื่องการ
จัดตั้งสาขาธนาคารในต่างจังหวัดในการประชุมครั้งที่
๑๕/๒๕๐๑ เมื่อวันที่ ๒๕ พฤศจิกายน ๒๕๐๑
ดังนั้น ในวันที่ ๑๘ ธันวาคม ปีเดียวกัน ธนาคาร
จึงได้แต่งตั้งคณะกรรมการขึ้นชุดหนึ่งประกอบด้วย
ผู้อำนวยการช่วยผู้ว่าการ^๒
ผู้อำนวยการฝ่ายการพนักงาน
ผู้อำนวยการฝ่ายการบัญชี
ผู้อำนวยการฝ่ายการธนาคารภายในประเทศ
ผู้อำนวยการฝ่ายออกบัตรธนาคาร และ
นายสุพงศ์ เพ็ญจันทร์ เป็นเลขานุการคณะกรรมการ

ธนาคารได้กำหนดให้คณะกรรมการชุดนี้มี
หน้าที่พิจารณาจังหวัดที่ควรจัดตั้งสาขาธนาคาร
กำหนดแผนงาน การควบคุมบังคับบัญชา ธุรกิจที่
พึงปฏิบัติแต่ละสาขา อัตรากำลังพนักงาน และเรื่อง
อื่นๆ ที่เกี่ยวกับการจัดตั้งสาขาธนาคาร

เหตุใดจึงดำริจะจัดตั้งสาขานาการขึ้นที่ต่าง จังหวัด

การจัดตั้งสาขาในต่างจังหวัดของธนาคาร
แห่งประเทศไทยมีเหตุผลและความจำเป็นที่แตก
ต่างกันอย่างสิ้นเชิงกับการจัดตั้งสาขาของธนาคาร
พาณิชย์โดยทั่วไป เพราะการตั้งสาขาของธนาคาร
แห่งประเทศไทยในต่างจังหวัดมิได้มุ่งหวังผลในเชิง
พาณิชย์ แต่เป็นเหตุผลในเชิงหลักการของการเป็น
ธนาคารกลางและทำหน้าที่เป็นนายธนาคารของ

รัฐบาลเพื่อรักษาดุลยภาพที่ดีทางการเงิน โดยเฉพาะ
อย่างยิ่งเมื่อมีปัญหาในเรื่องเงินโอนและสภาพ
คล่องของธนาคาร ทั้งนี้เนื่องจากว่ามีการโอนเงิน
มาจากต่างจังหวัด ทำให้เงินฝากของธนาคารแห่ง
ประเทศไทยที่คลังจังหวัดเพิ่มขึ้นทุกปี และในขณะ
เดียวกันธนาคารแห่งประเทศไทยต้องจ่ายเงินให้แก่
ผู้รับโอนทางกรุงเทพฯ ทำให้กระทบกระเทือน
สภาพคล่องของธนาคาร โดยเหตุที่เงินฝากของ
ธนาคารที่คลังจังหวัดมีจำนวนมากเกินความจำเป็น
และธนาคารไม่อาจนำไปใช้ตามความจำเป็น จึงมี
ปัญหาว่าจะอย่างไรจึงจะเรียกเงินฝากของธนาคาร
แห่งประเทศไทยที่มีอยู่ตามคลังจังหวัดต่างๆ เข้ามา
ได้โดยไม่มีอุปสรรค และธนาคารแห่งประเทศไทย
ควรจะเป็นนายธนาคารของรัฐบาลในส่วนที่เกี่ยวข้อง
กับส่วนภูมิภาคด้วย มิใช่เพียงแต่เป็นนายธนาคาร
ของรัฐบาลเฉพาะในส่วนกลางเช่นในขณะนั้น^๓

หลักการจัดตั้งสาขานาการในต่างจังหวัด

คุณสมหมาย สุนทระกุล ในฐานะที่ดำรง
ตำแหน่งผู้อำนวยการฝ่ายการธนาคารภายในประเทศ
และเป็นกรรมการท่านหนึ่งในคณะกรรมการดำเนินงาน
การจัดตั้งสาขานาการในต่างจังหวัด ได้วาง
หลักการในเมืองต้นว่า “ควรตั้งสาขาแต่เฉพาะภาค
และจังหวัดที่สำคัญ”^๔ ในการนี้คณะกรรมการดำเนินงาน
การจัดตั้งสาขานาการในต่างจังหวัดได้มีความ
เห็นว่า “ปัญหาที่ประสบอยู่ในปัจจุบันคือการเรียก
เงินฝากที่คลังจังหวัดเข้ากรุงเทพฯ ไม่สะดวก เนื่อง
จากกระทรวงการคลังมีเงินทางส่วนกลางไม่พอให้

^๒นายพิสุทธ์ นิมมานเหมินท์

^๓สุพงศ์ เพ็ญจันทร์ “การจัดตั้งสาขานาการแห่งประเทศไทยในต่างจังหวัด”, ทัศนะกรอบ ๒๐ ปีธนาคารแห่งประเทศไทยสาขาภาคใต้, โรงพิมพ์ชวนพิมพ์ กรุงเทพฯ, ๒๕๒๗ หน้า ๗๑

^๔ฉบับที่คณะกรรมการดำเนินงานการจัดตั้งสาขานาการในต่างจังหวัด ลงวันที่ ๒๔ มีนาคม ๒๕๐๒

หักบัญชี ดังนั้นจึงถือเกณฑ์ว่า ...จังหวัดใดที่ไม่อาจ
แก้ไขปัญหาได้ด้วยการใช้ธนาคารพาณิชย์เป็นตัว
แทนก็ถือหลักตั้งสาขาของธนาคารเอง^๕

มุ่งสู่ธุรกิจที่หาตลาดใหญ่

เมื่อธนาคารเห็นความจำเป็นในการจัดสร้าง
สาขานาการในต่างจังหวัดตามแนวการศึกษาของ
ฝ่ายวิชาการ ที่คุณสมหมาย สุนทรระกุล รักษาการ
ในตำแหน่งผู้อำนวยการฝ่ายวิชาการนำเสนอแล้ว
คณะกรรมการธนาคารก็ได้มีมติอนุมัติให้ดำเนิน
การจัดสร้างสาขานาการแห่งประเทศไทยในต่าง
จังหวัดได้ตั้งกล่าวข้างต้น ซึ่งธนาคารก็ได้แต่งตั้ง
คณะกรรมการดำเนินงานเรื่องนี้ขึ้นชุดหนึ่ง โดยมี
คุณสมหมาย สุนทรระกุล เป็นกรรมการท่านหนึ่งด้วย
จากการศึกษาของคณะกรรมการชุดนี้มีข้อสรุปว่า

"...เห็นสมควรดำเนินการจัดตั้งสำนักงาน
สาขาขึ้นในภาคใต้ก่อน เพราะว่ามีกำไรโอนเงินออกไป
ทางภาคใต้มากกว่าโอนเข้ามา ซึ่งจะมีแต่การจ่าย
เงินด้านเดียว เป็นเหตุให้มีความต้องการตัวเงิน
สูงมาก และธนบัตรที่หมุนเวียนอยู่ในจังหวัดต่างๆ
ในภาคใต้มีสภาพเก่ามาก ที่เป็นเช่นนี้เนื่องมา
จากผู้ส่งออกซึ่งยางและแร่ดีบุกมีความจำเป็นต้อง
โอนเงินผ่านธนาคารพาณิชย์ไปจ่ายเป็นค่า
รับซื้อยางและแร่ดีบุก กับค่าจ้างแรงงาน แต่รายได้
เงินตราต่างประเทศจากยางและแร่ดีบุกที่ส่งออก
นำเข้าทางกรุงเทพฯ อื่น การตั้งสำนักงาน สาขา
ในภาคนี้เพื่อทำหน้าที่จำหน่ายธนบัตรใหม่ออกไป
และรับแลกธนบัตรเก่า ย่อมสามารถแก้ปัญหา

สภาพธนบัตรที่หมุนเวียนให้ดีขึ้นด้วย นอกจากนี้
แล้ว ยังจะทำให้วงการธนาคารพาณิชย์ได้รับความ
สะดวกในการโอนเงิน สามารถสนองความต้องการ
ตัวเงินของจังหวัดภาคใต้อย่างดี และกระทรวง
การคลังก็หมดความจำเป็นที่จะต้องจ่ายเงินจำนวน
มากอยู่ตามจังหวัดต่างๆ ในภาคนี้ เหตุผลที่ควรตั้ง
สำนักงานสาขาที่อำเภอหาดใหญ่ ไม่ใช่ที่ตัวจังหวัด
สงขลา ก็คือ ที่อำเภอหาดใหญ่มีสาขานาการ
พาณิชย์มากกว่า และเป็นชุมชนการค้าใหญ่กว่าที่
ตัวจังหวัดสงขลา ทั้งเป็นศูนย์กลางของการคมนาคม
ทางภาคใต้อีกด้วย"^๖

ในวันที่ ๒๔ มีนาคม ๒๕๐๒ คุณสมหมาย
สุนทรระกุล ในฐานะกรรมการดำเนินงานการจัดตั้ง
สาขานาการในต่างจังหวัด ได้มีบันทึกเสนอท่าน
รองผู้ว่าการ^๗ มีความสังเขป ๘ ประการ อันเป็น
บรรทัดฐานของการดำเนินการของสาขานาการใน
ระยะแรกเริ่ม และในบางประการก็กลายเป็นหลัก
การพื้นฐานของการดำเนินงานการจัดตั้งสาขานา
การเพิ่มขึ้นในสมัยต่อๆ มา ข้อกำหนดทั้ง ๘ ประการ
ได้ครอบคลุมถึงการจัดตั้งสาขา ฐานะของสาขา วิธี
ดำเนินงาน ตลอดจนนโยบายการบริหาร งานของ
สาขาอย่างกว้างขวาง กล่าวคือ^๘

๑. สาขาของธนาคารควรตั้งในภาคใต้อก่อน
และสถานที่ตั้งควรเป็นที่อำเภอหาดใหญ่จังหวัดสงขลา
๒. ธุรกิจที่สาขาจะประกอบ ได้แก่ การรับ
ฝากและโอนเงิน การให้กู้ยืมและซื้อลด การจำหน่าย
พันธบัตรรัฐบาล การควบคุมการแลกเปลี่ยนเงิน
การรับจ่ายและเก็บรักษาเงินสด และงานธุรการ

^๕Ibid

^๖สุพงศ์ เพ็ญจันทร์ Loc. cit., หน้า ๗๒

^๗พลโท เจียม ญาโณทัย

^๘ดูบันทึกคณะกรรมการดำเนินการจัดตั้งสาขานาการในต่างจังหวัด op. cit.,

๓. สาขาควรมีฐานะเป็นส่วนงานขึ้นตรงต่อ
รองผู้ว่าการหรือผู้ว่าการ

๔. เกี่ยวกับธนบัตร ควรเปลี่ยนรูปการออก
ธนบัตรเสียใหม่ ไม่แยกโดยเด็ดขาดเช่นในปัจจุบัน
เพราะจะทำให้นำสต็อกธนบัตรที่ยังไม่ออกใช้ไป
เก็บไว้ทางสาขาได้มากมาย โดยไม่เกี่ยวข้องกับปัญหา
ฐานะเงินสดของธนาคาร

๕. ที่ดินสำหรับก่อสร้างที่ทำการและบ้านพัก
พนักงานควรให้แยกจากกัน และใช้วิธีซื้อโดย
พิจารณาที่ดินของทางราชการก่อน

๖. แบบแปลนที่ทำการ ควรออกแบบโดย
คำนึงถึงให้ใช้ประโยชน์ในเวลา ๕๐ ปีข้างหน้าด้วย

๗. เครื่องมือติดต่อระหว่างสาขากับสำนัก
งานใหญ่ ควรใช้เครื่อง Teletype บังคับด้วยวิทยุให้
แจ้งรายการต่างๆ ให้สำนักงานใหญ่ทราบเป็น
ประจำวันได้เช่นเดียวกับวิธีปฏิบัติงานของฝ่ายและส่วน
ต่างๆ

๘. งานที่ควรดำเนินการในขั้นแรก คือ การ
จัดหาที่ดินซึ่งจะเป็นที่ตั้งที่ทำการและบ้านพักพนักงาน
ก่อน

การไฟฟ้

แม้จะได้มีการพิจารณาเป็นข้อยุติแล้วว่า
ธนาคารจะจัดตั้งสาขาแห่งแรกในต่างจังหวัดที่
อำเภอหาดใหญ่ จังหวัดสงขลา ก็ตาม แต่คุณสม
หมาย สุนทรະฎล ก็หาได้พึงพอใจต่อภารกิจเบื้องต้น
ที่เสร็จสิ้นลงไปไม่ ในทางตรงกันข้ามกลับยังม
ความไม่พอใจอย่างจืดจางต่อการจัดตั้งสาขาธนาคารใน
ต่างจังหวัดให้มีแบบฉบับที่ดี ดังจะเห็นได้จากการ
ที่ได้รับเชิญจาก Thai Airways International ให้
เดินทางไปประเทศญี่ปุ่นในเดือนพฤษภาคม ๒๕๐๓
คุณสมหมาย สุนทรະฎล ก็หาได้ละเลยความเอา

ใจใส่ต่องานธนาคาร โดยเฉพาะการจัดตั้งสาขา
ธนาคารในต่างจังหวัดไม่ กลับฉวยโอกาสนั้นทำงาน
ให้แก่ธนาคารอีกหลายเรื่อง ซึ่งแน่นอนที่สุด หนึ่งใน
ในจำนวนนั้นก็คือการศึกษาถึงงานเกี่ยวกับการดำเนิ
การของสาขาธนาคารกลางในประเทศญี่ปุ่น ดังจะ
เห็นได้จากบันทึกของคุณสมหมาย สุนทรະฎล ที่
เสนอต่อรองผู้ว่าการ ธนาคารแห่งประเทศไทย ความว่า

งานเกี่ยวกับสาขาธนาคาร

(๑) เมื่อได้ศึกษาจากเจ้าหน้าที่ธนาคาร
แห่งประเทศไทยเกี่ยวกับสาขาที่พอจะเทียบเคียง
กับสาขาธนาคารแห่งประเทศไทยที่จะตั้งขึ้นที่หาด
ใหญ่แล้ว ฝ่ายเจ้าหน้าที่ธนาคารแห่งประเทศไทย
เห็นว่า ควรจะไปดูสาขาธนาคารแห่งประเทศไทย
ในเมือง Niigata ซึ่งอยู่ทางภาคเหนือของเกาะญี่ปุ่น
ติดทะเลญี่ปุ่น ห่างจากกรุงโตเกียว ๓๕๐ กิโลเมตร
เพราะเป็นสาขาที่ไม่ใหญ่โต ขณะนี้มีพนักงานรวม
ทั้งนักการด้วย ๑๒๐ คน ซึ่งใกล้เคียงกับขนาด
สาขาของธนาคารแห่งประเทศไทยที่จะตั้งขึ้น ทั้งที่
เมืองดังกล่าวธนาคารแห่งประเทศไทยกำลังสร้าง
ตึกสำนักงานใหญ่ หากไปดูที่ตั้งกล่าวก็จะได้เห็น
ทั้งตึกเดิมและตึกใหม่พร้อมกัน กระผมจึงได้เดิน
ทางไปเมือง Niigata เมื่อวันที่ ๙ พฤษภาคม ๒๕๐๓
และเดินทางกลับในวันที่ ๑๐ พฤษภาคม ๒๕๐๓
โดยมีนายอุ๋น อุ๋นศิริ และนายประจิตร ยศสุนทร
ร่วมเดินทางไปด้วย

(๒) ตึกทำการสาขาปัจจุบันของธนาคาร
แห่งประเทศไทยเป็นอาคารที่สร้างขึ้นเมื่อ ๔๖ ปีมา
แล้ว ปัจจุบันนับว่าคับแคบสำหรับพนักงานและนัก
การที่มีอยู่ทั้งสิ้นจำนวน ๑๒๐ คน ตัวอาคารเป็น
ตึก ๒ ชั้น มีชั้นใต้ดินอีก ๑ ชั้น แต่ลักษณะ
พิเศษของตึกสำนักงานนี้อยู่ที่ห้องมันคงซึ่งมิได้

สร้างอยู่ใต้ดินเช่นเดียวกับสำนักงานอื่นๆ ทั้งนี้ เนื่องจากเป็นเมืองติดทะเล เมื่อสร้างเกรงว่าจะมี น้ำซึมเข้ามาหรือทำความชื้นให้เกิดขึ้นแก่ห้องมันคง จึงได้สร้างบนพื้นดิน ห้องมันคงมีอยู่ ๓ ห้องด้วยกัน และนอกจากนี้มีห้องเก็บเอกสาร ๑ ห้อง ชั้นล่างนอกจากห้องมันคงแล้วใช้เป็นที่ทำงานของคนงานต่างๆ กล่าวคือ ส่วนธุรกิจ ส่วนการคลัง ส่วนออกบัตร และส่วนธุรการ โดยอยู่รวมกันในห้องโถงด้านหน้า ชั้น ๒ นั้นใช้เป็นห้องผู้อำนวยการสาขา ห้องประชุม และห้องรับประทานอาหาร (ทางธนาคารจัดอาหารกลางวันให้พนักงานด้วยโดยไม่คิดมูลค่า) ทั้งนี้รายละเอียดปรากฏตามแผนผังที่แนบมาพร้อมนี้ สำหรับเคาน์เตอร์นั้น สาขานาคารแห่งประเทศญี่ปุ่นทำเป็นแบบเดียวกันทั้งสิ้น คือตอนที่เป็นเคาน์เตอร์ของส่วนออกบัตรนั้น มีห้องพิเศษซึ่งปิดมิดชิด สำหรับผู้ที่นำส่งเงินรายใหญ่หรือรับเงินรายใหญ่เข้าไปทำการส่งเงินหรือรับเงินที่ห้องนั้น โดยห้องดังกล่าวจะมีทางออกไปยังที่ที่รถบรรทุกจะมาจอดรับหรือส่งได้

(๓) ตึกสำนักงานสาขาที่สร้างขึ้นใหม่นั้นมีขนาดใหญ่กว่าตึกสำนักงานเดิม โดยกะให้พอเพียงสำหรับจำนวนพนักงาน ๒ เท่าของที่มีอยู่ในปัจจุบัน ส่วนสำหรับ lay-out นั้น โดยทั่วไปก็ไม่ค่อยต่างกับสำนักงานเดิม ผิดแต่ว่าห้องมันคงไปสร้างไว้ใต้ดินและมีขนาดใหญ่มาก คือ เกือบเป็นรูป ๒๐ เมตรสี่เหลี่ยมจัตุรัส ทั้งนี้เนื่องด้วยเทคนิคสมัยปัจจุบันสามารถสร้างให้ป้องกันน้ำได้ และโดยรอบห้องมันคงนั้นเพื่อความปลอดภัยได้สร้างให้เป็นทางเดินได้โดยรอบ โดยแต่ละมุมมีกระจกตั้งไว้เพื่อให้มองเห็นได้ทั่วจากมุมใดมุมหนึ่ง นอกจากนั้น มีห้องมันคงสำหรับเก็บเอกสารซึ่งสำรองไว้เพื่อใช้เป็นห้องมันคงเก็บธนบัตรอีก ๒ ห้อง

รวมเนื้อที่ทั้งสิ้น ๙ คูณ ๒๓ เมตร ตั๋วอาคารเป็น ๒ ชั้น ชั้นที่ ๑ นั้น เป็นที่ที่ประกอบธุรกิจของธนาคาร โดยทำเป็นห้องโถงและมีที่รับส่งเงินไว้สำหรับรายใหญ่ๆ เช่นเดียวกัน ส่วนชั้นที่ ๒ นั้น เป็นห้องประชุม ห้องสมุด ห้องโถงใหญ่ และห้องรับประทานอาหาร ตั๋วอาคารนี้ได้เตรียมไว้สำหรับต่อได้อีก ๑ ชั้น เพื่อกิจการในอนาคต

ค่าสร้างตึกสำนักงานใหม่นี้ รวมทั้งอุปกรณ์ต่างๆ คือ เครื่องกำเนิดไฟฟ้า เครื่องทำความเย็น-ทำความร้อน ประตูห้องมันคง เครื่องควบคุมความชื้นสำหรับห้องมันคง เครื่องส่งเอกสารด้วยท่อลม ตลอดจนอุปกรณ์การไฟฟ้าต่างๆ แล้ว เป็นเงินทั้งสิ้นประมาณ ๑๓ ล้านบาทเศษ แบบแปลนของตึกสำนักงานใหม่นี้ได้แนบมาพร้อมนี้แล้ว (แบบแปลนนี้ธนาคารแห่งประเทศไทยถือเป็นหลัก)

(๔) นอกจากตึกที่ทำการแล้ว กระทบกับคณะได้ไปดูบ้านพักพนักงานของธนาคารแห่งประเทศไทยญี่ปุ่นในเมือง Niigata ด้วย บ้านผู้อำนวยการสาขาได้สร้างขึ้นเมื่อประมาณ ๒๘ ปีมาแล้วเช่นเดียวกัน ตั้งอยู่ต่างหากจากบ้านพนักงานอื่นๆ และได้สร้างตามความจำเป็นในสมัยนั้น คือ ให้มีทั้งที่เลี้ยงรับรองแขกได้ประมาณ ๓๐ คน และที่พักสำหรับแขก ๒ ห้อง รวมทั้งห้องน้ำสำหรับแขกที่มาพัก รวมเป็นเนื้อที่ทั้งสิ้นบนพื้นดินถึง ๑๐๐ ตารางวา และบ้านผู้อำนวยการสาขานี้ถือว่าเป็น Official Residence โดยทางธนาคารเป็นผู้จัดผู้รับใช้ ๑ คน ทำสวนให้ประจำบ้าน และที่สร้างไว้ใหญ่โตนั้นได้ทราบว่าเป็นเพื่อใช้เป็นสำนักงานชั่วคราวหากสำนักงานถูกไฟไหม้ด้วย

ส่วนบ้านพนักงานชั้นหัวหน้าส่วนหรือรองลงมา นั้น สร้างให้เป็นหลังๆ เป็นบ้านขนาดกลาง โดยแยกเป็นบ้านหัวหน้าส่วนละแวกหนึ่ง หรือผู้ที่มี



ตำแหน่งรองลงไปอีกแถวหนึ่ง นอกจากนั้นก็มีที่พักสำหรับพนักงานที่เป็นโสด ซึ่งสร้างคล้ายๆ Apartment มีห้องพัก ๒๔ ห้อง พนักงานที่ไปประจำสาขานั้น ธนาคารแห่งประเทศไทยป้อนถือหลักส่งไปแต่เฉพาะพนักงานที่เป็นชาย ส่วนพนักงานซึ่งเป็นหญิงที่ทำงานเสมียนนั้น ใช้จ้างคนในท้องถิ่น ฉะนั้นสำหรับที่พักปัญหาเรื่องเพศจึงไม่เกิดขึ้น โดยเฉพาะสำหรับผู้อำนวยการสาขานั้นทางธนาคารบังคับว่าจะต้องอยู่บ้านที่ธนาคารจัดให้ ส่วนพนักงานอื่นๆ นั้นให้แล้วแต่ใจสมัคร และในการพักที่บ้านของธนาคารนั้น ธนาคารแห่งประเทศไทยป้อนคิดค่าเช่าจากพนักงานด้วย แต่ค่าเช่า นั้นเป็นเพียง nominal เช่นตัวอย่างบ้านพักของหัวหน้าส่วนคิด ๑,๕๐๐ เยน เทียบกับค่าเช่าบ้านขนาดเดียวกัน ๕,๐๐๐ เยน ส่วนบ้านพักพนักงานโสดนั้นทางธนาคารจัดอาหารให้เสร็จ ซึ่งรวมทั้งที่พักแล้ว

คิดประมาณ ๒,๒๐๐ เยน เทียบกับรายได้ของพนักงานต่ำสุดซึ่งได้ประมาณ ๑๐,๐๐๐ เยน สำหรับบ้านผู้อำนวยการสาขานั้นคิดค่าเช่า ๓,๐๐๐ เยน ซึ่งจัดว่าเป็น nominal เช่นเดียวกัน (๕) ที่ทำการสาขาของธนาคารแห่งประเทศไทยป้อนไม่มีที่เผาธนบัตร เพราะธนาคารแห่งประเทศไทยป้อนถือวิธีปฏิบัติที่จะส่งธนบัตรที่จะทำลายมาตรวจสอบที่สำนักงานใหญ่ และได้ทำลายที่สำนักงานใหญ่แต่แห่งเดียว การทำลายธนบัตรของธนาคารแห่งประเทศไทยป้อนขณะนี้ทำเป็น ๒ วิธีคือ ธนบัตรชนิดราคาต่ำ เมื่อทำการเจาะแล้วก็ขายให้แก่บริษัททำกระดาษเอกชนเพื่อไปละลายทำ Pulp ต่อไป โดยมีเจ้าหน้าที่ของธนาคารไปควบคุมการละลาย ส่วนธนบัตรชนิดราคาสูงนั้น ใช้วิธีเผา ณเตาเผาในที่ทำการสำนักงานใหญ่ เหตุที่ธนาคารแห่งประเทศไทยป้อนใช้วิธีส่งธนบัตรมาทำลาย

สำนักงานใหญ่นี้ ได้ทราบว่าได้ทราบไว้ เพื่อจะให้เป็นการสอบ ซึ่งกันและกันไปในตัว และทางสำนักงานใหญ่มี เครื่องมือในการทำลายธนบัตรดีกว่าสาขา สำหรับ การตั้งสาขาขนาดใหญ่ นั้น ในการประชุมคณะกรรมการดำเนินงานจัดตั้งสาขาธนาคารในต่าง จังหวัดได้วินิจฉัยกันในประเด็นนี้แล้วเห็นว่า ควรจะให้ มีเตาเผา ณ ที่ทำการสาขา ทั้งนี้เพราะที่สำนักงาน ใหญ่ไม่มีเตาเผาที่เหมาะสม และการส่งธนบัตรมา อาจจะเป็นการเสี่ยงภัยมาก แต่เพื่อความรอบคอบ ก็จะได้ให้ผู้แทนคณะกรรมการตรวจเงินแผ่นดิน เป็นผู้ตรวจสอบในทำนองเดียวกับที่ปฏิบัติอยู่ใน กรุงเทพฯ ด้วยเหตุดังกล่าวกระทรวงจึงได้ไปดูเตา เผาธนบัตรที่สำนักงานใหญ่ในประเทศญี่ปุ่นนั้น ด้วย และได้รับแบบแปลนเตาเผาตามที่แนบ เสนอมาพร้อมนี้ เตาที่กล่าวนี้มีได้ใช้เชื้อเพลิงช่วย และเผาได้ครั้งละ ๑,๒๐๐,๐๐๐ ฉบับ การเผาครั้ง หนึ่งๆ ใช้เวลาประมาณ ๔ ชั่วโมง ซึ่งเห็นว่าอาจ จะใช้เป็นแบบอย่างในการสร้างที่สาขาขนาดใหญ่ โดยย่อส่วนลงมา

(๖) การสื่อสารระหว่างสำนักงานใหญ่กับ สาขาธนาคารแห่งประเทศไทย โดยปกติใช้โทรเลข และโทรศัพท์ แต่ก็มีบางสาขาที่ติดต่อกับสำนักงาน ใหญ่โดยใช้เครื่องโทรพิมพ์และเครื่องส่งภาพ (Tele type and Facsimile Communication System) แต่ การสื่อสารที่กล่าว ธนาคารแห่งประเทศไทยใช้ อาศัยสายโทรศัพท์ของรถไฟหรือบริษัทสื่อสาร โดยเสียค่าป่วยการค่าสายให้ ทั้งนี้เพราะการสื่อสาร โดยใช้สายมีทางที่จะได้รับการรบกวนน้อยกว่าทางวิทยุ สำหรับการติดต่อระหว่างกรุงเทพฯ กับหาดใหญ่

๑๐ ธนาคารแห่งประเทศไทย สาขาภาคใต้ ที่ระลีกครบรอบ ๒๐ ปี, โรงพิมพ์ชวนพิมพ์, กรุงเทพฯ, ๒๕๒๗, หน้า ๑๕

นั้น เดิมได้คิดจะใช้เครื่องโทรพิมพ์และเครื่องส่ง ภาพทางวิทยุ ซึ่งกรมได้สอบถามบริษัท Nippon Electric Co., Ltd. และบริษัทได้ส่งรายการละเอียด เกี่ยวกับเรื่องสื่อสารที่กล่าวมาตามที่แนบมาพร้อมนี้ ซึ่งเรื่องนี้ น่าจะได้รับการพิจารณาโดยละเอียดอีก ครั้งหนึ่งว่าจะมีทางอาศัยสายโทรศัพท์ของการรถไฟได้หรือไม่ หากอาศัยได้ก็น่าจะใช้ระบบที่มีสายมากกว่าระบบวิทยุ เพราะระยะทางกรุงเทพฯ-หาด ใหญ่โดยเส้นตรงมีระยะทางไม่น้อยกว่า ๘๐๐ กิโลเมตร ถ้าใช้ระบบวิทยุจะต้องใช้เครื่องที่มีกำลังมาก

ข้อมูลจากเอกสารอันมีค่าชิ้นนี้ได้รับการหยิบ ยกเป็นประเด็นพิจารณาปรุงแต่งการจัดบ้านพัก การ บริหารสาขา ตลอดจนการแบ่งส่วนงานให้มีความ สมบูรณ์ดียิ่งขึ้น จวบจนธนาคารสามารถจัดตั้ง สาขาขนาดใหญ่ขึ้นสำเร็จในกาลต่อมา

เปิดสาขา

สาขาภาคใต้ นับเป็นสาขาแห่งแรกของธนาคาร แห่งประเทศไทยในต่างจังหวัด ตั้งอยู่ที่อำเภอหาด ใหญ่ จังหวัดสงขลา เปิดดำเนินการเมื่อวันพฤหัสบดี ที่ ๑๐ ธันวาคม ๒๕๐๗ มีพนักงานแรกเริ่ม ๗๖ คน โดยย้ายมาจากสำนักงานใหญ่ ๒๗ คน เป็นพนักงานท้องถิ่น ๔๙ คน สำหรับการจัดรูปองค์กรนั้น โดยที่สาขาแห่งนี้มีเขตปฏิบัติการถึง ๑๑ จังหวัด การจัดรูปองค์กรจึงต้องเอื้อต่อการรองรับปริมาณ งานและมีขอบเขตการให้บริการอย่างทั่วถึงต่อผู้มา ติดต่อกิจการ รูปการจัดองค์กรในชั้นต้นจึงประกอบด้วย ส่วน ๒ ส่วน คือ ส่วนเงินตราและส่วนธุรกิจกับ หน่วยกลางซึ่งเป็นหน่วยบริการทั่วไปอีก ๑ หน่วย

๑๐ ธนาคารแห่งประเทศไทย สาขาภาคใต้ ที่ระลีกครบรอบ ๒๐ ปี, โรงพิมพ์ชวนพิมพ์, กรุงเทพฯ, ๒๕๒๗, หน้า ๑๕

ผู้อำนวยการสาขาคนแรก

การจัดตั้งสำนักงานสาขาธนาคารแม่จะมีภาระอันยุ่งเหยิง แต่ก็ยังไม่ยุ่งยากเทียบเท่าการสรรหาบุคลากรที่มีความสามารถไปบริหารงานสาขา โดยเฉพาะอย่างยิ่งสาขาที่เพิ่งบุกเบิกไปสู่ท้องถิ่นภูมิภาค เพราะนอกจากจะต้องสร้างผลงานให้เป็นที่ประจักษ์แจ้งแล้ว ยังต้องสถาปนาความเชื่อมั่น ตลอดจนความเชื่อถือทั้งทางภาควิชาการและปฏิบัติการให้แก่ท้องถิ่นภูมิภาคนั้นๆ ด้วยการวางตำแหน่งบุคลากรที่สาขาภาคใต้ในขั้นแรกนี้จึงต้องสรรหาจากผู้มีความรู้ ความสามารถ และยังคงเป็นผู้มีอำนาจ บารมีเป็นที่เลื่อมใสแก่บุคลากรที่เกี่ยวข้องในท้องถิ่นด้วย การสรรหาบุคคลผู้มีคุณสมบัติดังกล่าวธนาคารจึงต้องพิจารณาด้วยความละเอียดรอบคอบ และในที่สุดธนาคารก็เห็นว่าภารกิจการบุกเบิกสาขาในภูมิภาคอันหนักอึ้งนี้ไม่มีบุคคลใดที่จะเหมาะสมดีไปกว่า “คุณสมหมาย สุนทรະะกุล” ดังนั้น ธนาคารจึงได้แต่งตั้งให้คุณสมหมาย สุนทรະะกุล ไปดำรงตำแหน่งรักษาการผู้อำนวยการสาขาขนาดใหญ่เมื่อวันที่ ๕ พฤศจิกายน ๒๕๐๗

การวางรากฐานงานสาขา

แม้คุณสมหมาย สุนทรະะกุล จะเป็นแต่เพียงผู้รักษาการในตำแหน่งผู้อำนวยการสาขาขนาดใหญ่เท่านั้นก็ตาม แต่ความที่เป็นสาขาแรกตั้งที่จะต้องบุกเบิกพื้นฝัาภาระอุปสรรคทั้งมวลประการหนึ่ง กับทั้งยังจะต้องสร้างศรัทธาให้สถาบันการเงินต่างๆ ที่ยังไม่คุ้นเคยกับการปฏิบัติงานของธนาคารแห่งประเทศไทยได้ตระหนักและสัมผัสถึงบริการที่จะ

อำนวยความสะดวก กับทั้งคลี่คลายปัญหาทางการเงินต่างๆ ให้บรรเทาเบาบางลงเพื่อจะให้เกิดการยอมรับขึ้นมา งานที่สำคัญอันถือได้ว่าก่อให้เกิดประโยชน์ต่อส่วนรวมและเป็นบรรทัดฐานในการจัดตั้งสาขาธนาคารแห่งประเทศไทยในส่วนภูมิภาคต่อมาในภายหลังก็คือ

ก. การยุติงานผู้แทนธนาคารของคลังจังหวัดในท้องถิ่นที่ธนาคารแห่งประเทศไทยไปตั้งสาขาอยู่ เนื่องจากธนาคารจะสามารถให้บริการด้านการเงินให้แก่ท้องถิ่นได้เป็นอย่างดี อย่างไม่รู้ ตามกรณีสาขาขนาดใหญ่ นั้น เนื่องจากมิได้ตั้งสาขาที่สงขลา ประเด็นจึงมีอยู่ว่าจะให้คลังจังหวัดสงขลายังคงทำหน้าที่ผู้แทนธนาคารต่อไปหรือไม่ ในขั้นต้นทางราชการเห็นว่าน่าจะดำรงคลังจังหวัดสงขลาในฐานะผู้แทนธนาคารต่อไป เพราะระยะห่างจากสงขลามหาตใหญ่ไกลกันถึง ๒๖ กิโลเมตร เกรงว่าธนาคารพาณิชย์กับสหกรณ์ต่างๆ จะไม่ได้รับความสะดวกในด้านการบริการทางการเงิน

ปัญหาประการนี้ ธนาคารแห่งประเทศไทยต้องใช้เหตุผลและความพยายามเป็นอย่างมากในการทำความเข้าใจโน้มน้าวให้ผู้เกี่ยวข้องยอมรับและเข้าใจ กับทั้งมีความมั่นใจในบริการของธนาคารสาขาขนาดใหญ่ แต่อุปสรรคปัญหาเหล่านี้ก็ทำได้เหลือปากว่าแรงเกินกว่าที่คุณสมหมาย สุนทรະะกุล จะคลี่คลายได้ จนสามารถยุติงานของคลังจังหวัดสงขลาในฐานะผู้แทนธนาคารได้ ดังปรากฏเหตุผลในบันทึกที่คุณสมหมาย สุนทรະะกุล ในฐานะผู้อำนวยการช่วยผู้ว่าการ^{๑๑} ในขณะนั้นได้ทำบันทึกเสนอเหตุผลต่อธนาคาร^{๑๒} จนเป็นที่ยอมรับและ

^{๑๑}ภายหลังได้เปลี่ยนชื่อตำแหน่งนี้เป็น “ผู้ช่วยผู้ว่าการ” ดู เผล็จ นิติสิริ และคณะ “รายงานคณะทำงานทบทวนระบบบริหาร” ธนาคารแห่งประเทศไทย, ธันวาคม ๒๕๑๘ หน้า ๑๐

^{๑๒}ดูบันทึกที่ ๕๐/๒๕๐๗ ลงวันที่ ๒๑ ตุลาคม ๒๕๐๗ นายสมหมาย สุนทรະะกุล ผู้อำนวยการช่วยผู้ว่าการ เสนอท่านรองผู้ว่าการ

ธนาคารก็ได้หยิบยกเหตุผลเหล่านั้นชี้แจงกับ
กระทรวงการคลัง^{๑๓} จนเป็นที่เข้าใจกันด้วยดี เหตุ
ผลที่หยิบยกมาอ้างอิงนั้นปรากฏในบันทึกถึงรองผู้
ว่าการ ความว่า

“.....เมื่อได้พิจารณาโดยละเอียดอีกครั้ง
หนึ่งแล้ว เห็นว่า

๑. ในการเปิดสาขาของธนาคารขึ้นที่หาดใหญ่
ก็ได้คำนึงถึงการติดต่อกับสถาบันการเงินและ
หน่วยราชการต่างๆ แล้ว ที่หาดใหญ่มีสาขาธนา
คารพาณิชย์มากกว่าที่สงขลา คือมีถึง ๑๐ ธนาคาร
ส่วนที่สงขลามีเพียง ๕ ธนาคาร และทั้ง ๕ ธนาคาร
มีสำนักงานที่หาดใหญ่ทั้งสิ้น ทั้งนี้เพราะหาดใหญ่
เป็นที่ชุมนุมการค้าและศูนย์กลางคมนาคม ธุรกิจ
ทางการเงิน

๒. การรับ-จ่ายเงินของธนาคารพาณิชย์ใน
สงขลากับผู้แทนธนาคารที่สงขลาในเดือนหนึ่งๆ มี
น้อยครั้งกว่าธนาคารพาณิชย์ที่ตั้งอยู่ที่หาดใหญ่
ส่วนจำนวนเงินเมื่อถัวเฉลี่ยแต่ละครั้งแล้วเป็นเงิน
ไม่มากนัก และเมื่อมีการเปิดสาขาธนาคารแห่ง
ประเทศไทยที่หาดใหญ่แล้ว ธนาคารพาณิชย์ต่างๆ
ที่มีสาขาทั้งที่หาดใหญ่และสงขลาก็คงจะหันมาใช้
สำนักงานที่หาดใหญ่เป็น main office ส่วนสหกรณ์
ต่างๆ ก็มีได้รวมกลุ่มอยู่เฉพาะในสงขลาเท่านั้น
หากแต่กระจายอยู่ทั่วไป นอกจากนั้น เเท่าที่ได้สอบ
ถามถึงการเลิกผู้แทนที่สงขลาจากสำนักงานใหญ่
ของธนาคารพาณิชย์ที่มีสาขาที่สงขลา ก็ไม่ปรากฏ
ว่ามีธนาคารใดตั้งใจในเรื่องนี้ ทั้งนี้เพราะในแง่
ธนาคารพาณิชย์นั้น จะได้รับความสะดวกมากกว่า

เดิมที่สาขาหาดใหญ่ ซึ่งต้องใช้เงินมาก เบิกและฝาก
กับสาขาธนาคารแห่งประเทศไทยได้ที่หาดใหญ่
และการขนเงินไปให้สาขาสงขลาและทางตรงกันข้าม
ต่อไปก็คงจะเป็นในรูปขนระหว่างสำนักงานที่หาด
ใหญ่และสงขลามากกว่าที่จะโอนเงินจากกรุงเทพฯ
ไปให้สาขาสงขลา

โดยเหตุผลดังกล่าวข้างต้น จึงเห็นว่าเมื่อได้
ตั้งสาขาของธนาคารขึ้นที่หาดใหญ่แล้ว ก็ไม่มี
ความจำเป็นที่จะต้องมีผู้แทนธนาคารจังหวัดสงขลา
อีกต่อไป^{๑๔}

๓. การหักบัญชีในท้องถิ่น (Local Clearing)
ระหว่างธนาคารได้หันมาใช้จุดศูนย์รวมที่ธนาคาร
แห่งประเทศไทย แทนการใช้บุคคลจากธนาคาร
เดินทางไปแลกเปลี่ยนเช็คระหว่างธนาคารด้วยกันเอง
ซึ่งนอกจากจะไม่สะดวกไม่ปลอดภัยแล้ว ยังทำให้
เปลืองค่าใช้จ่าย สิ้นเปลืองเวลาไปเป็นอันมาก
เรื่องนี้ในชั้นต้นธนาคารพาณิชย์ต่างๆ ก็ไม่สู้จะเห็น
ด้วยกับวิธีการที่จะต้องส่งพนักงานของธนาคารมา
ดำเนินการหักบัญชีระหว่างธนาคารที่ธนาคารแห่ง
ประเทศไทย เพราะต่างก็คุ้นเคยกับวิธีการทำงาน
แบบเดิมมาเป็นเวลานานจนเกิดความเคยชินและ
รู้สึกว่าเป็นการเสียเวลา คุณสมหมาย ชุนตระกูล
ต้องเปิดการเจรจาทำความเข้าใจตลอดจนถึงคุณ
ประโยชน์ให้กับเหล่าธนาคารพาณิชย์ได้เข้าใจ โดย
เฉพาะอย่างยิ่งการเจรจากับสำนักงานใหญ่ธนาคาร
พาณิชย์ต่างๆ ที่มีสาขาอยู่ที่อำเภอหาดใหญ่ จึงได้
มีการหักบัญชีระหว่างสาขานาคารพาณิชย์ขึ้นที่
ธนาคารแห่งประเทศไทยสาขาหาดใหญ่^{๑๕}

^{๑๓}ดูหนังสือออกของธนาคารที่ นพ ๖๘๓๐/๒๕๐๗ ลงวันที่ ๕ พฤศจิกายน ๒๕๐๗ ถึงปลัดกระทรวงการคลัง เรื่อง การยุบเลิกผู้แทน
ธนาคารจังหวัดสงขลา

^{๑๔}บันทึกที่ ๕๐/๒๕๐๗ นายสมหมาย ชุนตระกูล op. cit.,

^{๑๕}สุพงศ์ เพ็ญจันทร์ “คำสัมภาษณ์ให้กับคณะทำงานจัดทำหนังสืออนุสรณ์งานศพ นายสมหมาย ชุนตระกูล”, ห้องสมุดและศูนย์สารนิเทศ,
ธนาคารแห่งประเทศไทย, ๒ สิงหาคม ๒๕๓๖

ค. ฐานะของสาขาควรให้เทียบเท่าฝ่ายขึ้นตรงต่อรองผู้ว่าการ หรือผู้ว่าการ^{๑๖} ในประเด็นนี้ คุณสมหมาย สุนตระกูล คงจะมองว่าสาขาธนาคารนอกจากจะมีขอบเขตการปฏิบัติงานและปริมาณงานมากแล้ว งานของสาขาธนาคารยังประกอบด้วยลักษณะงานอันหลากหลายมากด้าน ต่างลักษณะ คล้ายเป็นการจำลองภารกิจของธนาคารแห่งประเทศไทยไปย่อส่วนในภูมิภาค นอกจากนี้ผู้บริหารของสาขาธนาคารก็จะต้องทำหน้าที่เป็นตัวแทนในนามของธนาคารติดต่อราชการกับหัวหน้าส่วนราชการประจำจังหวัดตั้งแต่ผู้ว่าราชการจังหวัด รวมตลอดจนถึงข้าราชการชั้นผู้ใหญ่ อาทิ ผู้พิพากษา แม่ทัพภาค ผู้บังคับการตำรวจ หัวหน้าส่วนราชการต่างๆ ของจังหวัด ฯลฯ เป็นต้น การดำรงฐานะของผู้อำนวยการสาขาให้เทียบเท่าในระดับฝ่ายจึงน่าจะเป็นการเหมาะสม

อย่างไรก็ตาม ธนาคารได้กำหนดในเบื้องต้นให้ผู้อำนวยการสาขามีศักดิ์และสิทธิ์เทียบเท่ากับรองผู้อำนวยการฝ่ายก่อน เพราะในระยะเริ่มแรกของการดำเนินการสาขายังมีปริมาณงานน้อย ธนาคารแห่งประเทศไทยเพิ่งจะยกฐานะของสาขาให้เทียบเท่ากับ ฝ่าย (ตามข้อเสนอแนะของคณะกรรมการดำเนินงาน การจัดตั้งสาขาธนาคารในต่างจังหวัด ซึ่งคุณสมหมาย สุนตระกูล ได้ร่วมเป็นคณะกรรมการอยู่ด้วย) เมื่อ เดือนตุลาคม ๒๕๓๒ โดยยกฐานะผู้บริหารสูงสุดของสาขาให้อยู่ในระดับ ๙ เทียบเท่ากับผู้อำนวยการฝ่ายด้วย

การเตรียมสาขาให้มีขีดความสามารถในการ

รองรับงานเป็นระยะเวลายาวนานโดยที่ตระหนักว่าการก่อตั้งสาขาธนาคารแต่ละแห่งมิใช่จะสามารถดำเนินการจัดตั้งได้โดยง่าย และก็มีใช้จะใช้เวลาดำเนินการสั้นๆ อีกทั้งยังต้องใช้งบประมาณในการดำเนินการค่อนข้างสูง นอกเหนือจากภาระในการเตรียมการด้านบุคลากรด้วย ดังนั้นเมื่อตกลงใจในการที่จะจัดตั้งสาขาธนาคารแห่งประเทศไทยที่อำเภอหาดใหญ่ จังหวัดสงขลา แล้ว ความตั้งใจมั่นในการมองไปข้างหน้าเป็นระยะเวลาอันยาวไกลก็คือการใช้ความพยายามอย่างสูงในการที่จะให้สาขาธนาคารทุกแห่งที่ตั้งขึ้นสามารถรองรับงาน หรือภารกิจของธนาคารต่อไปได้เป็นระยะเวลาอันยาวนานที่สุดถึงกับกำหนดว่า "...แบบแปลนที่ทำการ ควรออกแบบโดยคำนึงถึงให้ใช้ประโยชน์ได้ในเวลา ๕๐ ปีข้างหน้าด้วย..."^{๑๗}

การกำหนดเงื่อนไขในการก่อสร้างสาขาธนาคารให้สามารถใช้งานได้ในระยะเวลาอันยาวนาน ได้กลายเป็นพื้นฐานการประกอบข้อวินิจฉัยในความคิดที่จะก่อสร้างอาคารสาขาในภูมิภาคตลอดมา แม้กระทั่งในปัจจุบันก็ตาม ก็ได้วางเกณฑ์ไว้ว่าอาคารสาขาธนาคารแห่งใหม่ที่จะจัดสร้างขึ้นมานั้นจะต้องสามารถรองรับงานของสาขาเพื่อรอการขยายตัวในอนาคตอย่างน้อยเป็นเวลาประมาณ ๑๐-๒๐ ปี^{๑๘}

หลักเกณฑ์ในการกำหนดแนวทางเพื่อการจัดตั้งสาขาธนาคารในส่วนภูมิภาคที่จะต้องจัดตั้งขึ้นนั้น ก็ได้มีบรรทัดฐานใน ๒ รูปแบบด้วยกัน กล่าวคือ

๑.๑ การจัดตั้งสาขาธนาคารแห่งประเทศไทย

^{๑๖}ดูบันทึกของส่วนการจ้างงาน เรื่อง "การจัดตั้งสาขาในต่างจังหวัดโดยย่อตั้งแต่ต้นจนถึงปัจจุบัน", ข้อ ๓ หน้า ๑ ลงวันที่ ๒๒ มี.ค. ๒๕๐๖

^{๑๗}ibid ข้อ ๖ หน้า ๒

^{๑๘}ดูรายงานการประชุมคณะกรรมการพิจารณาจัดหาที่ดินและเตรียมการจัดตั้งสาขา ครั้งที่ ๑/๒๕๓๕ วันที่ ๒๔ มิถุนายน ๒๕๓๕

ไทยเพื่อการ “ติดตาม-แต่งเติม” สภาพเศรษฐกิจ การเงินของภูมิภาคให้มีความก้าวหน้าที่รวดเร็วขึ้น ในกรณีนี้ธนาคารจะติดตามตั้งสาขาในจังหวัดที่มี ชีตความเจริญเกิดขึ้นแล้ว การตั้งสาขาจึงเป็นรูปแบบของการให้บริการด้านการเงินและสนับสนุน ความเจริญของภูมิภาคให้รุดหน้ายิ่งขึ้น เช่น สาขา หาดใหญ่ สาขาขอนแก่น เป็นต้น

จ.๒ การจัดตั้งสาขาธนาคารแห่งประเทศไทยเพื่อการ “กระตุ้น-ต่อเติม” สภาพเศรษฐกิจ การเงินที่กำลังจะพัฒนาขึ้นมา หรือในภูมิภาคที่มีลู่ทาง ในการที่จะผลักดันให้เกิดความเจริญก้าวหน้าใน ทางเกษตรกรรมและพาณิชย์กรรม โดยมีศูนย์กลางการเงินทางหน่วยราชการเป็นเครื่องรองรับอยู่ ก่อนแล้ว แต่ยังคงขาดความสะดวกในการบริการทาง การเงินของธนาคารเข้าไปเสริมให้มีความคล่องตัว ยิ่งขึ้น กรณีนี้มักจะเป็นจังหวัดที่ความเจริญทาง เศรษฐกิจยังไม่เด่นชัดแต่มีแววแห่งศักยภาพที่จะ พัฒนาตัวเองในอนาคตได้ ทั้งในด้านอุตสาหกรรม และพาณิชย์กรรม เงื่อนไขเช่นนี้ธนาคารก็จะ พิจารณาไปจัดตั้งสาขาขึ้น เช่น ในกรณีของสาขา ลำปาง เป็นต้น

เวลา-วาระการดำรงตำแหน่งทางสาขานาคาร

ดังได้กล่าวมาแต่ต้นแล้วว่า การพิจารณา แต่งตั้งคุณสมหมาย สุบุตระกุล ไปดำรงตำแหน่ง รักษาการผู้อำนวยการสาขาหาดใหญ่ เมื่อวันที่ ๕ พฤศจิกายน ๒๕๐๗ นั้น เป็นการพิจารณาในแง่ ความเหมาะสมที่จะให้ไปแผ้วทางสู่นาคตของ สาขาแห่งนี้ เพราะการบุกเบิกงานสาขาต้องเจรจาท ักกับหน่วยงานทางราชการโดยเฉพาะธนาคารพาณิชย์

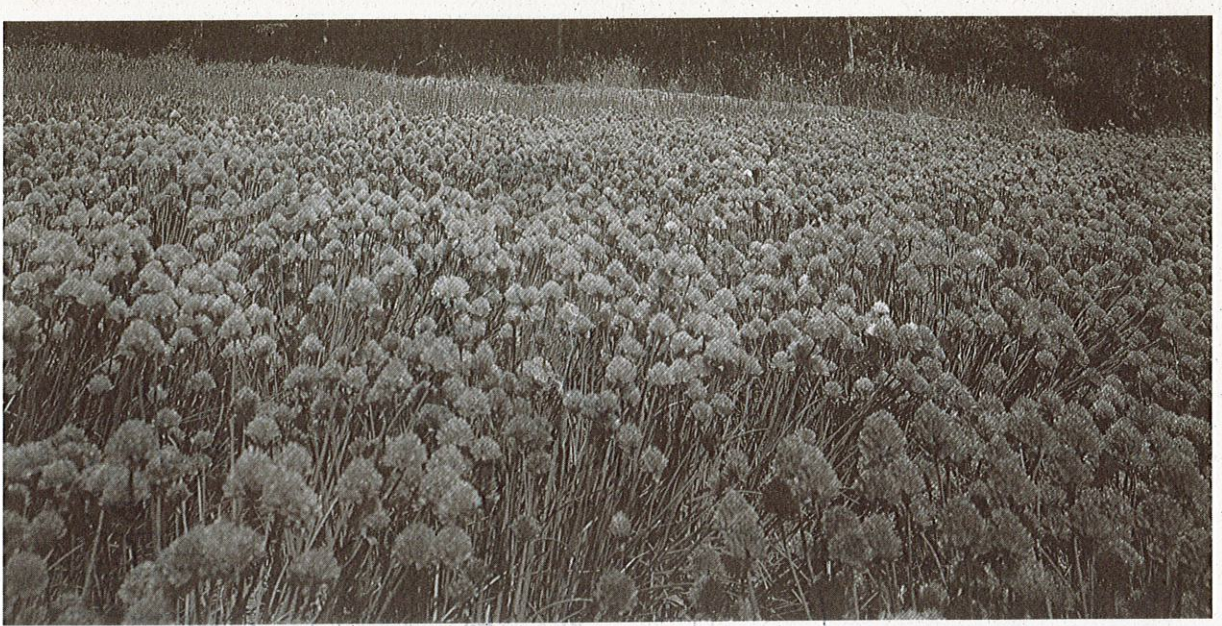
ซึ่งมีประเด็นปัญหาต้องหารือกันหลายด้านหลาย ประการเพื่อให้เกิดการกลมกลืนในด้านการปฏิบัติงาน ที่เห็นชอบสอดคล้องต้องกันในทุกฝ่าย จึงเป็น ความจำเป็นที่จะต้องอาศัยภูมิรู้ ความสามารถ และเกียรติคุณของคุณสมหมาย สุบุตระกุล โดยตรง เป็นปัจจัยสำคัญประการหนึ่ง ซึ่งจะถากถางไปสู เป้าหมายของการบริหารงานสาขาให้สัมฤทธิ์ผลต่อ ภารกิจของธนาคารได้

อย่างไรก็ดี เมื่อได้วางรากฐานและแนวทาง ในการดำเนินงานให้แก่สาขาจนสามารถปรับทิศทาง ในการปฏิบัติงานได้อย่างดีแล้ว คุณสมหมาย สุบุตระกุล ก็ได้พ้นภาระจากการรักษาการในตำแหน่ง ผู้อำนวยการสาขาหาดใหญ่ เมื่อวันที่ ๒๘ มิถุนายน ๒๕๐๘ กระนั้นก็ตาม หลังจากนั้นไม่นานนัก คือ ระหว่างวันที่ ๒๐-๓๐ ธันวาคม ๒๕๐๘ คุณสมหมาย สุบุตระกุล ก็ต้องทวนกลับไปรับภาระในการ ทำงานในตำแหน่งผู้อำนวยการสาขาหาดใหญ่อีก ดำรบหนึ่ง เนื่องจากเป็นช่วงว่างที่เกิดจากการสับ เปลี่ยนตำแหน่ง และสรรหาผู้เหมาะสมมาดำรง ตำแหน่งแทน ในช่วงหลังนี้ คุณสมหมาย สุบุตระกุล จึงปฏิบัติงานอยู่ในช่วงสั้นๆ เพียง ๑๐ วันเท่านั้น

ยังเยียม-ยังเยือน

แม้เมื่อได้พ้นจากการรักษาการในตำแหน่ง ผู้อำนวยการสาขาหาดใหญ่ และพ้นจากการเป็น พนักงานธนาคารแห่งประเทศไทยแล้ว ความผูก พันที่มีต่อธนาคารแห่งประเทศไทยโดยเฉพาะสาขา หาดใหญ่ซึ่งภายหลังเปลี่ยนชื่อเป็นสาขาภาคใต้^{๑๔} ก็หาได้ลดน้อยลงไปแต่ประการใดไม่ ดังจะเห็นได้ จากหากมีโอกาสไปจังหวัดสงขลาแล้วก็จะแวะเยียม

^{๑๔}สาขาหาดใหญ่เปลี่ยนชื่อเป็นสาขาภาคใต้เมื่อวันที่ ๑ ตุลาคม ๒๕๑๔



และพักอยู่กับสาขาธนาคารแห่งนี้อยู่เสมอ ดังจะเห็นได้จากการที่คุณสมหมาย ฮุนตระกูล ได้มีบันทึกความชื่นชมที่มีต่อสาขาที่ท่านได้มีบทบาทอย่างมากต่อการก่อกำเนิด ความว่า

๒๘ กุมภาพันธ์ ๒๕๓๐

“ได้มีโอกาสมาเยี่ยมเยียนที่นี่อีกครั้ง โดยได้มาค้างแรม ๒ คืน ณ บ้านรับรอง ขอขอบคุณในการต้อนรับเป็นอย่างดี เช่นเคย ยินดีที่ได้เห็นสาขาแห่งนี้ได้รับการดูแลเป็นอย่างดี ถึงแม้ว่าเวลาจะผ่านไป ๒๓ ปีมาแล้ว”

และบันทึกจากการเยี่ยมเยียนอีกครั้งหนึ่ง ความว่า

๒๘ มีนาคม ๒๕๓๒

“นับแต่ได้ตั้งสาขานี้มา กาลเวลาได้ผ่านไปมาเกือบ ๒๕ ปีแล้ว และคงจะครบ ๒๕ ปีบริบูรณ์ ในวันที่ ๑ ธันวาคม ๒๕๓๒ นี้ เมื่อทวนระลึกย้อนหลังไป รู้สึกว่าเวลาช่างผ่านไปรวดเร็วเหลือเกิน

ในโอกาสที่ได้มาเยี่ยมเยียนสาขา
นี้ของธนาคารแห่งประเทศไทยในครั้งนี้

ได้มีโอกาสคุยกับพนักงานชุดปัจจุบันหลายท่านด้วยกัน มีความยินดีที่ได้ทราบว่า สาขาขนาดใหญ่ของธนาคารแห่งประเทศไทยนี้ ได้ปฏิบัติตามที่ตามภารกิจอันเป็นเจตนาเมื่อจัดตั้ง ครบถ้วนสมบูรณ์ทุกประการ ทำให้รู้สึกปลาบปลื้มเป็นอย่างยิ่ง”

การก่อกำเนิดสาขาขนาดใหญ่อันเป็นสาขาภูมิภาคแห่งแรกของธนาคารแห่งประเทศไทย เป็นเสมือนหนึ่งประกายจุดประกายให้เกิดการแผ่ขยายสาขาในส่วนภูมิภาคออกไปอีก ๒ แห่ง คือสาขาภาคตะวันออกเฉียงเหนือที่จังหวัดขอนแก่น และสาขาภาคเหนือที่จังหวัดลำปาง^{๒๐} จากฐานรากอันแข็งแกร่งและแนวทางการทำงานอันเรียบง่ายแต่เป็นระบบ ได้กลายเป็นแนวทางในการดำเนินงานของสาขาต่างๆ สืบเนื่องเนิ่นนานต่อมาอย่างยั่งยืนจนก่อให้เกิดความก้าวหน้าต่อการพัฒนาการของสาขาจนมีความเจริญรุ่งเรืองจวบจนปัจจุบัน ผลแห่งความสำเร็จอันน่าพึงพอใจนี้คงจะเกิดขึ้นไม่ง่ายและราบรื่นเช่นนี้ถ้าหากเราปราศจากบุรุษผู้หนึ่งนามว่า “สมหมาย ฮุนตระกูล”



^{๒๐}ดู ธนาการแห่งประเทศไทย, “๕๐ ปีธนาคารแห่งประเทศไทย”, อมรินทร์ พรินติ้ง กรุ๊ป จำกัด, กรุงเทพฯ, ๒๕๓๕ หน้า ๓๒๗-๓๒๘